

# QUARANTAQUATTRO

AMIRA

GRÖSSE 80-170



PAPIERSCHNITTMUSTER

 Stoffherz

## QUARANTAQUATTRO AMIRA

Der Schnitt Quarantaquattro Amira ist das 44. Papierschnittmuster von Stoffherz für das Mädchen – darum Quarantaquattro.

Quarantaquattro ist ein Volantkleid mit langen oder kurzen Ärmeln. Der spanische Look gibt dem Kleid das gewisse etwas. Mit einer Leggings darunter ist das Kleid für den Übergang in den Frühling oder Herbst gut geeignet, aber es kann auch gut als Sommerkleid getragen werden. Auch für Näh-Anfänger ist das Volantkleid Quarantaquattro geeignet.

Das Schnittmuster beinhaltet die Größen 80–170.

Du erhältst im Papierschnittmuster:

- 1 mal Anleitung
- 1 mal Schnittteilübersicht
- 1 mal Papierschnittmuster

## Vor dem Nähen

Unbedingt beachten. Der höchste Wert ist für dich ausschlaggebend.  
Der Schnitt enthält bereits 1 cm Nahtzugabe.

Die Schnittteile entsprechend der Schnittteilliste ausschneiden. Die Schnittteile im angegebenen Fadenlauf auf den Stoff legen und zuschneiden. Passmarkierungen mit Kreide oder mit kleinen Einschnitten übertragen.

## STOFFWAHL

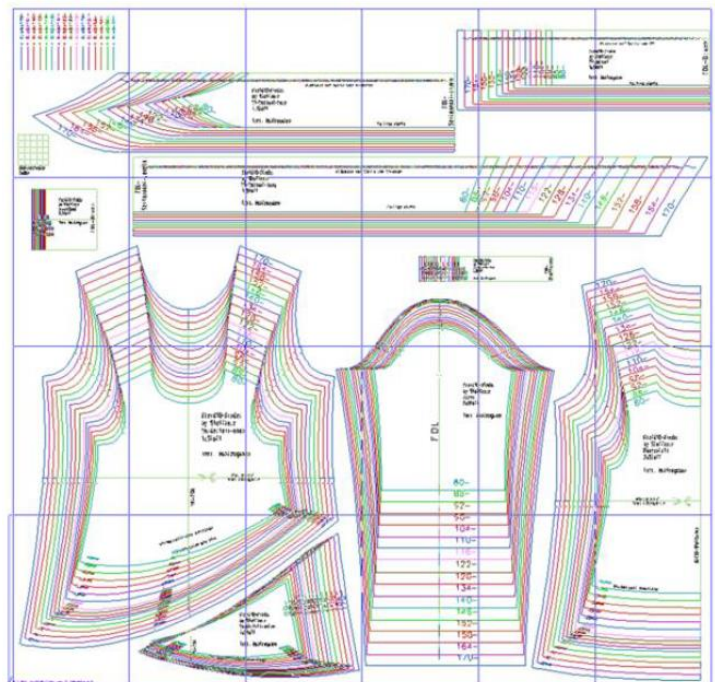
Falls Stoffe eignen sich:

- Jersey
- Sweat

## Zuschneiden

Du hast Schnittteile:

1. Vorderteil oben 1 x
2. Vorderteil unten 1 x
3. Rückenteil 1 x im Bruch
4. Vorderteil Volant lang 1 x
5. Vorderteil Volant kurz 1 x
6. Rückenteil Volante 1 x im Bruch
7. Ärmel 2 x gegengleich kurz-lang
8. Halsbündchen 1 x im Bruch
9. Ärmelbündchen 2 x im Bruch



Wichtig: Übertrage alle Markierungen und Angaben genau vom Schnittmuster auf den Stoff. Später brauchst du sie zwingend um alle Teile passgenau zusammen zu setzen

In all meinen Kursen predige immer wieder das gleiche:

Das wichtigste am ganzen Nähen sind die Knipse. Bitte übertrage alle Knipse am richtigen Ort, damit du alle Teile richtig aufeinander legen kannst.

Ich höre immer wieder das selbe, ist das wirklich nötig? Ja es ist nötig, wieso? Kann ich euch jetzt nicht erklären, aber ihr mir bestimmt am Schluss 😊

## Grösstabelle

## Stoffverbrauch in cm

Grösse	Brustweite	Ärmelänge	Länge HM	Stoffbreite 140cm
80	55	24.5	36.5	50
86	56.5	26.7	39	55
92	58	29	41.5	60
98	59.5	31.2	44	65
104	61	33.5	46.5	65
110	62.5	35.7	49	70
116	64	38	51.5	75
122	67	40.5	54	80
128	70	43	56.5	85
134	73	45.5	59	90
140	76	48	61.5	105
146	79	50	64	115
152	82	52	66.5	120
158	85	54	69	125
164	88	56	71.5	135
170	91	58	74	140

## Materialliste

- Stoffschere oder Rollschneider
- Stecknadeln
- Nähmaschine oder Overlock
- Stoff
- Drucker

## RECHTLICHER HINWEIS

Alle Rechte für dieses Schnittmuster liegen bei Maria-Elena Buchegger-Manno. Das Schnittmuster darf für private Zwecke und zur Anfertigung von Einzelstücken genutzt werden. Der Verkauf dieser Einzelstücke ist erlaubt. Ein gewerblicher Gebrauch wie z.B. Massenproduktion ist untersagt bzw. bedingt eine Anfrage und schriftliche Genehmigung: [info@stoffherz.ch](mailto:info@stoffherz.ch). Das Erstellen von Kopien oder das Veröffentlichen ist nicht erlaubt

K



Lege das Vorder- und Rückenteil mit der schönen Seite aufeinander und stecke die Schultern mit Stecknadeln fest.



Nähe die Schulterteile mit einem Overlockstich zusammen.



HALSBÜNDCHEN

Lege das Halsbündchen rechts auf rechts zusammen und stecke es mit zwei Nadeln fest Nähe danach das Seitenteil zusammen.



HALSBÜNDCHEN VIERTELN

Lege das Halsbündchen zusammen, viertle das Bündchen und stecke je eine Nadel bei einem Viertel an.



HALSBÜNDCHEN

Viertel den Halsausschnitt gleich wie das Halsbündchen.



HALSBÜNDCHEN

Lege nun das Halsbündchen mit der schönen Seite auf die schöne Seite des Oberteils. Beginne mit der hinter Mitte, danach mit den anderen vierteln. Nähe das Bündchen an. .



Fertig ist der Halsausschnitt. Es ist jedem selbst überlassen, ob er das Halsbündchen noch absteppen möchte. Dies würde ich mit einem 3 mm Geradestich machen und knappkantig.



Lege beide Ärmel mit der schönen Seite vor dich hin.



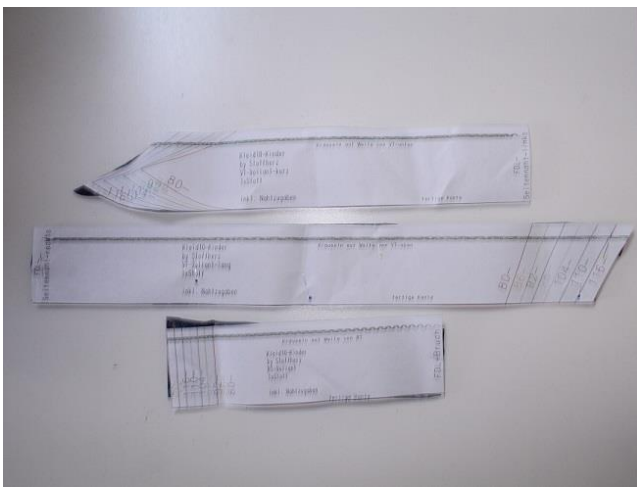
#### ÄRMEL VORBEREITEN

Lege das Vorder- und Rückenteil mit der schönen Seite vor dich hin. Den Ärmel kannst du seitlich mit der schönen Seite vor dich hinlegen. Damit du den richtigen Ärmel annähst ist es wichtig das du dich an die Knipse hältst.



#### ÄRMEL

Ärmel rechts auf recht legen. Beginne mit dem Knips in der Mitte. Und stecke den Ärmel mit Stecknadeln zusammen. Und nähe den Ärmel mit einem elastischen Stich zusammen. Oder mit der Overlock.



Verschiedene Volante!!

Rollsaum: Jede Overlockmaschine ist anders. Bei meiner Bernina Overlock mache ich diese Einstellung:

Rollsaum mit der Overlock:

3-fädige Overlock, die Nadel ganz links aussen nehme ich raus.

- grüner Greifer 1
- blauer Greifer 1
- roter Greifer 6-7
- Stichlänge 1-1.5
- Differential 11-0.7



So sollte der Rollsaum aussehen. Ich nehme meistens den selben Faden wie der Stoff, da dies mir besser gefällt.

Diese Volante müssen noch bearbeitet werden. Ich überlasse es euch selber, ob ihr die Kanten unten mit einem Rollsaum beenden möchtet oder ob ihr einen Saum machen möchtet.

Einen Saum ist wie auch bei den Ärmel zu machen, zuerst die Kante unten versäubern und dann 1 cm unten nach innen legen und absteppen. Für den Rollsaum gibt es verschiedene Variationen im Internet. Ich habe mich an den Tipp von der Bernina gehalten. Da gibt es auch Tipps mit der Overlock oder der Nähmaschine.

Beim Volane seht ihr auch noch das ihr ein Teil Kräuseln müsst. Dafür verwende ich Stichlänge 5 mm und einen Geradestich. Und steppe es füsschenbreit ab. Wichtig!! Lasst den Faden am Anfang und am Schluss genug lang, damit ihr daran ziehen könnt.

Ihr müsst die Kettelzunge nach vorne ziehen und das Messer auf 3 einstellen.

Nun kannst du den Rollsaum nähen.



Wie oben schon erwähnt, habe ich die obere Kante des Volants mit einem grossen Geradestich füsschentief abgesteppt.



Markiere nun die hintere Mitte des Rückenteils mit einer Stecknadel und auch die Mitte des Rückenteilsvolante.

Ich stecke dann immer die zwei Mitten mit einer Nadel zusammen und den Anfang und der Schluss mit einer Nadel zusammen. Und ziehe dann an den Fäden und kräusle den Volante.



Verteile dann den Volante auf das Rückenteil und stecke ihn mit Nadeln fest.

Nähe den Volante mit einem Overlockstich an.



Entferne nun den sichtbaren Kräuselfade



So sieht dann das Rückenteil aus.



Das gleiche machst du auch mit dem Vorderteil-Volant-lang am Vorderteil.



Lege den Volante beim Vorderteil auf den mittleren Knips.



Wichtig ist das du den rechten Knipfs nimmst, wenn du das Vorderteil mit der schönen Seite vor dich hast.



Kräusle den Volante und stecke ihn mit Nadeln fest.





Vorderteil Volante-kurz

Lege nun den vordere Volante-kurz mit der schönen Seite vor dich hin. Der kurze Volante muss noch mit dem langem Volante angenäht werden.



Klappe nun den langen Volante nach oben und lege den kurzen Volante mit der schönen Seite auf die linke Seite vom langen Volante. fluch hier ist wichtig das du auf den mittleren Knips schaust.



So sieht es mit Stecknadeln festgemacht von vorne aus.



Lege nun den Vorderen-Volante mit der schönen Seite vor dich hin. Markiere die Mitte vom Volante mit einer Nadel. Lege den Volante auf den mittleren Knips und kräusle ihn auf die fertige Länge.



Stecke ihn von von einer Seite zur anderen Seite mit Stecknadeln zusammen.



Den Spickelanfang vom Volante legst du auf den zweiten Knips. Nicht ganz nach vorne legen.



Nähe nun alles zusammen.



Und so sieht es von vorne aus.



Nun kannst du das Vorder- und Hinterteil zusammen nähen.



Beachte beim zusammennähen. Das die zwei Fichselteile zusammen kommen.



#### ÄRMELSAUM VORBEREITEN

Lege den Ärmel mit der schönen Seite vor dich hin. Setze eine Markierung an der offenen Stelle – 3 cm ab Bund. Wenn ich kleine Größen nähe, dann Säume ich bevor ich die Seitenteile zusammennähe, da es mir zu eng ist.



Steppe nun den Saum mit einem Geradestich 3 mm ab.

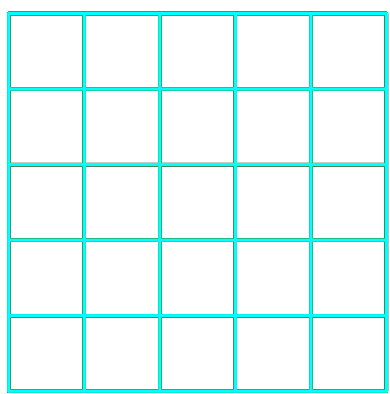
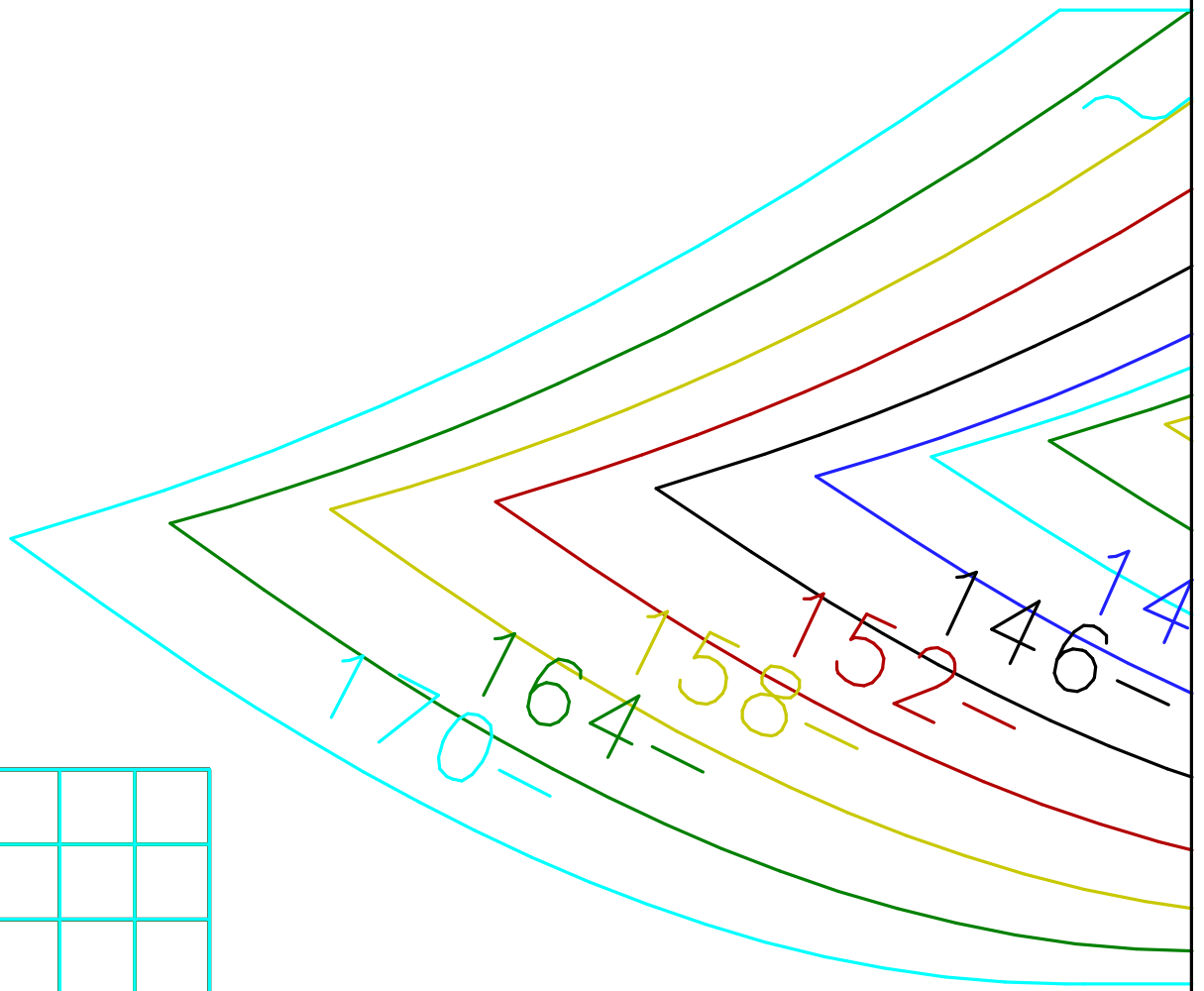


Und fertig ist das flimira-Kleid!!

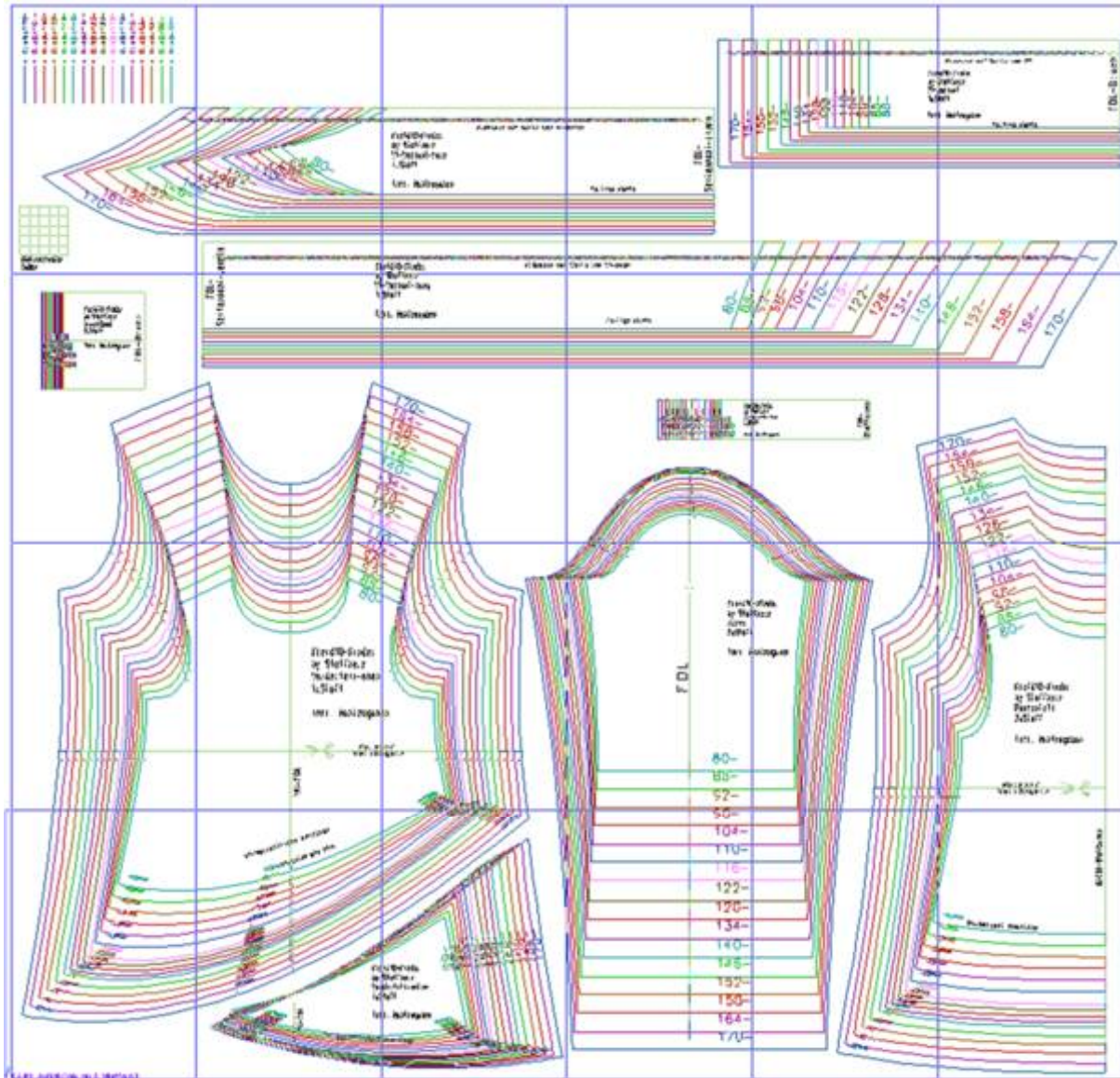
## GRATULATION

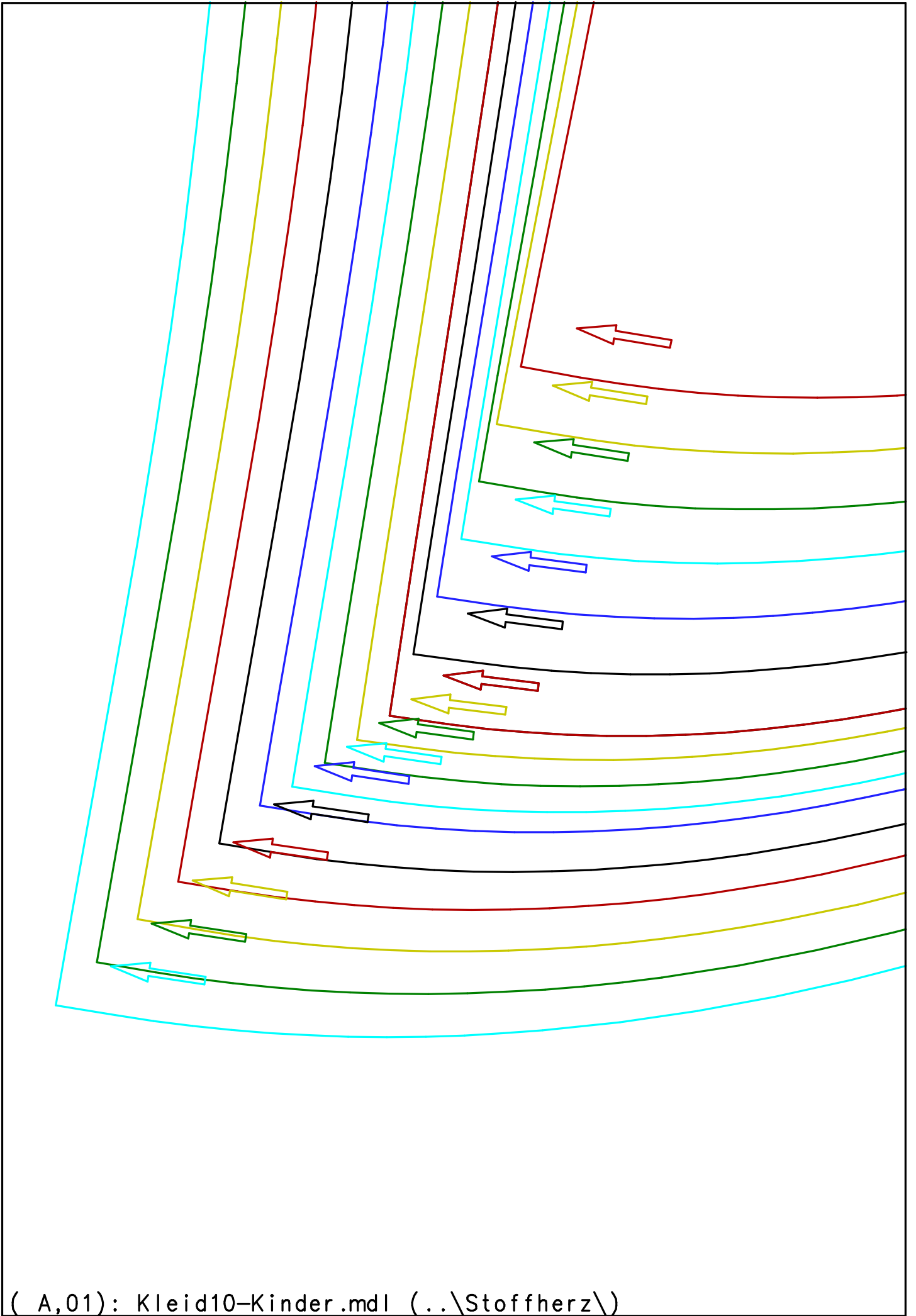
Über Fotos von deiner Quarantaquattro flimira würde ich mich sehr freuen. Mit deiner Erlaubnis würde ich deine Kreation auch auf meiner Facebookseite [www.facebook.com/stoffherzarbon/](http://www.facebook.com/stoffherzarbon/) präsentieren.

= Größe 170—  
 = Größe 164—  
 = Größe 158—  
 = Größe 152—  
 = Größe 146—  
 = Größe 140—  
 = Größe 134—  
 = Größe 128—  
 = Größe 122—  
 = Größe 116—  
 = Größe 110—  
 = Größe 104—  
 = Größe 98—  
 = Größe 92—  
 = Größe 86—  
 = Größe 80—

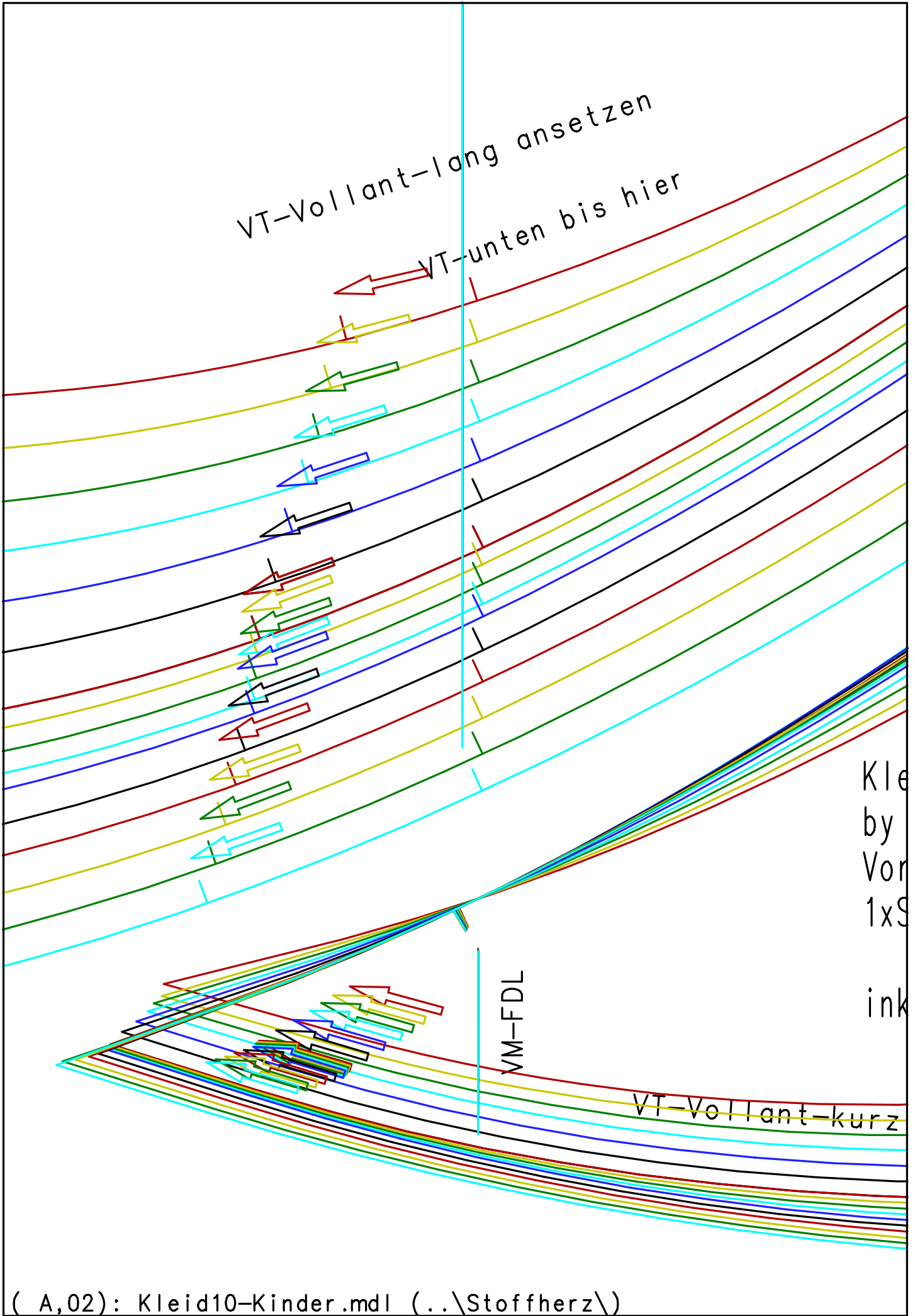


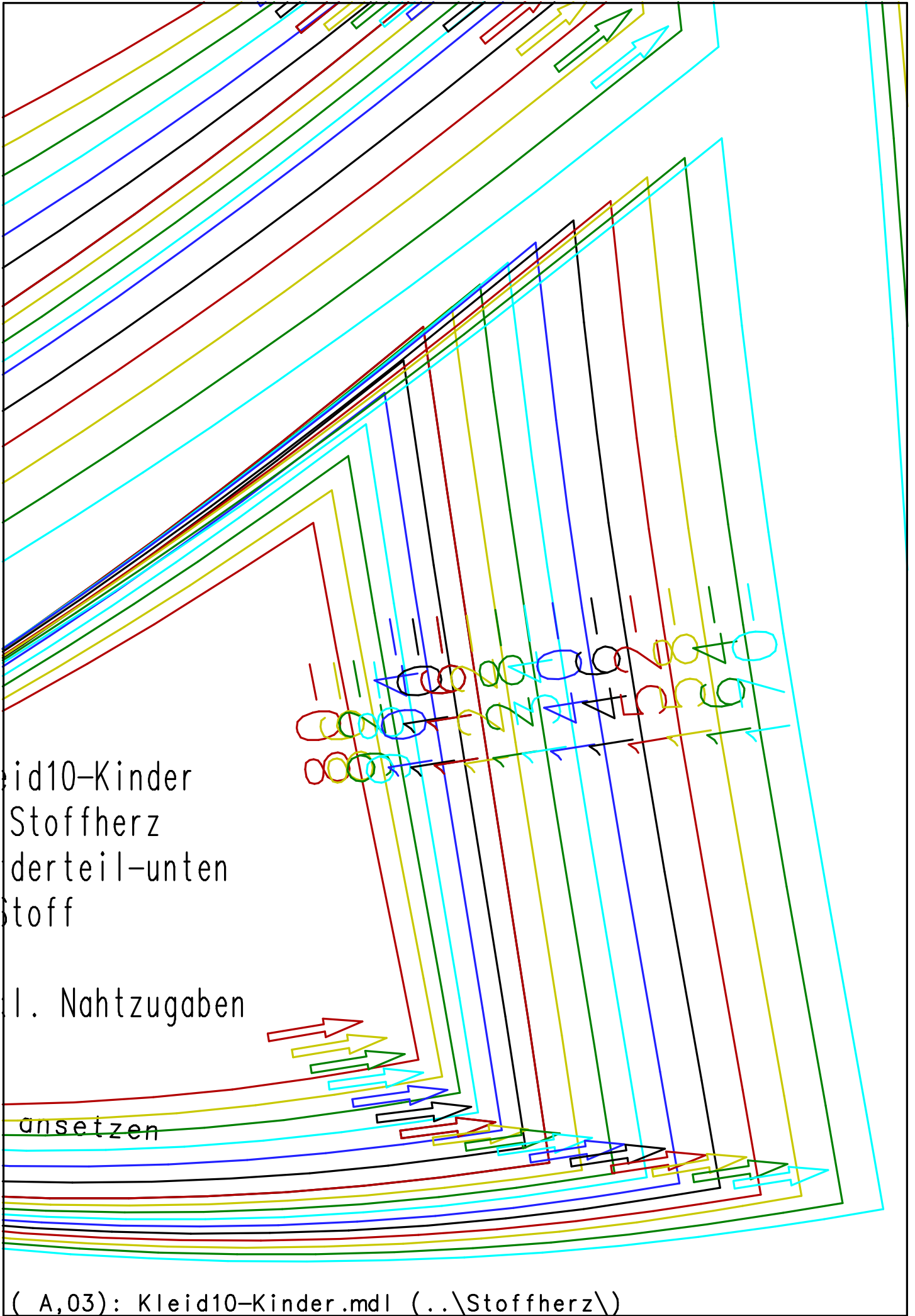
Kontrollkasten  
5x5cm





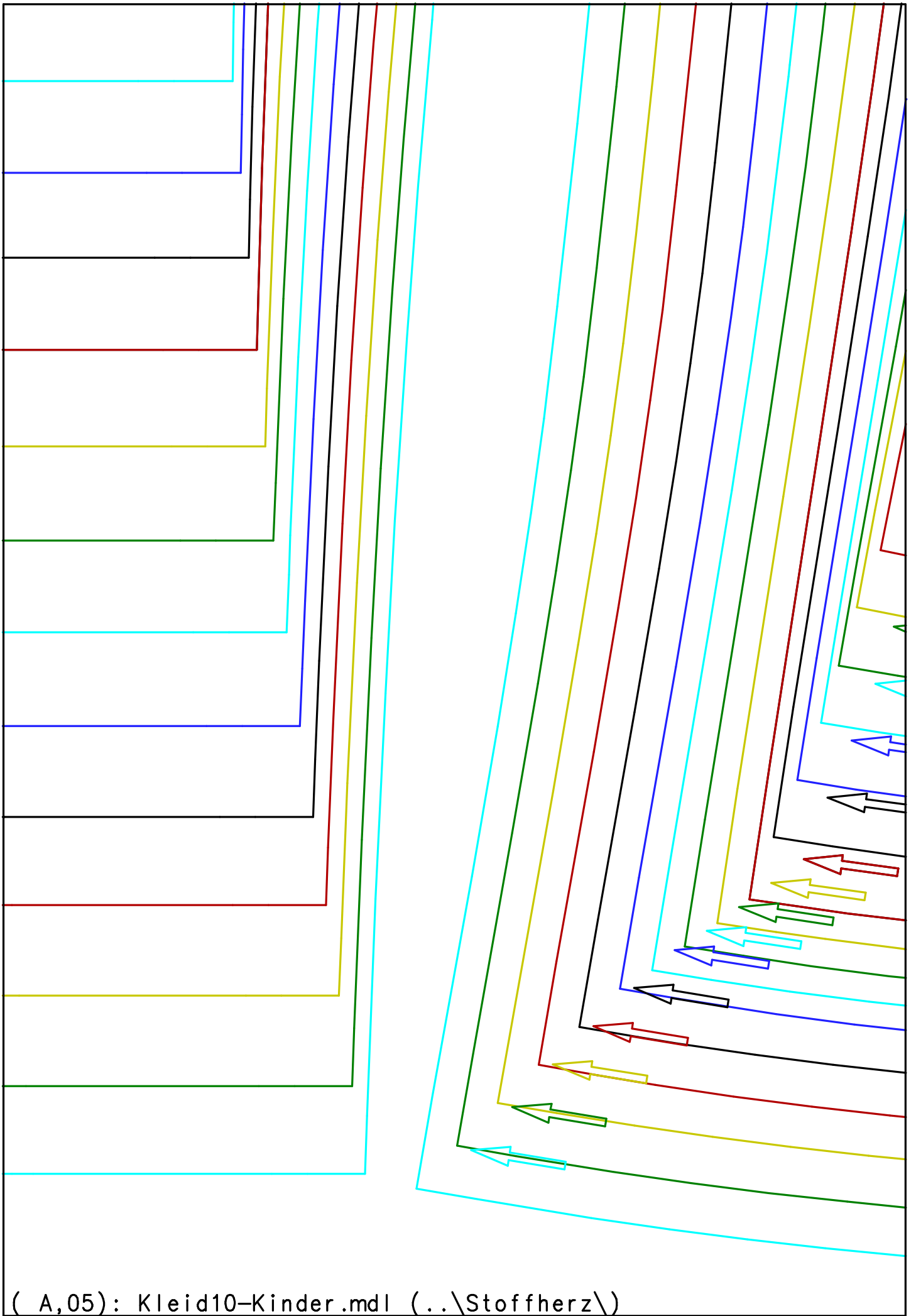
( A,01): Kleid10-Kinder.mdl (..\Stoffherz\)







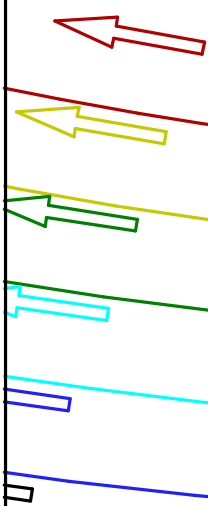
	98-
	104-
	110-
	116-
	122-
	128-
	134-
	140-
	146-
	152-
	158-
	164-
	170-

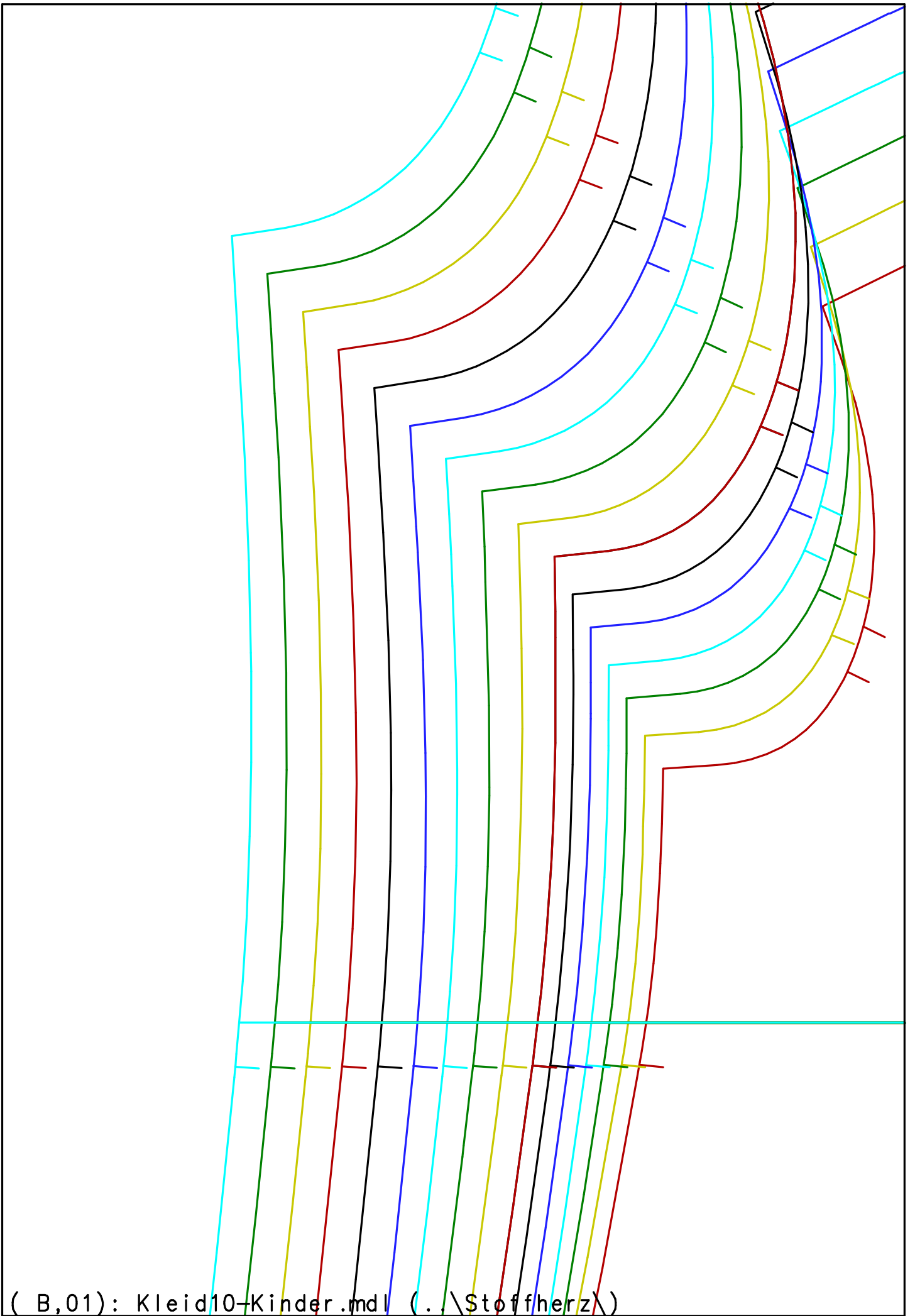


( A,05): Kleid10-Kinder.mdl (..\Stoffherz\)

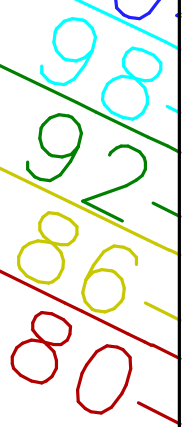
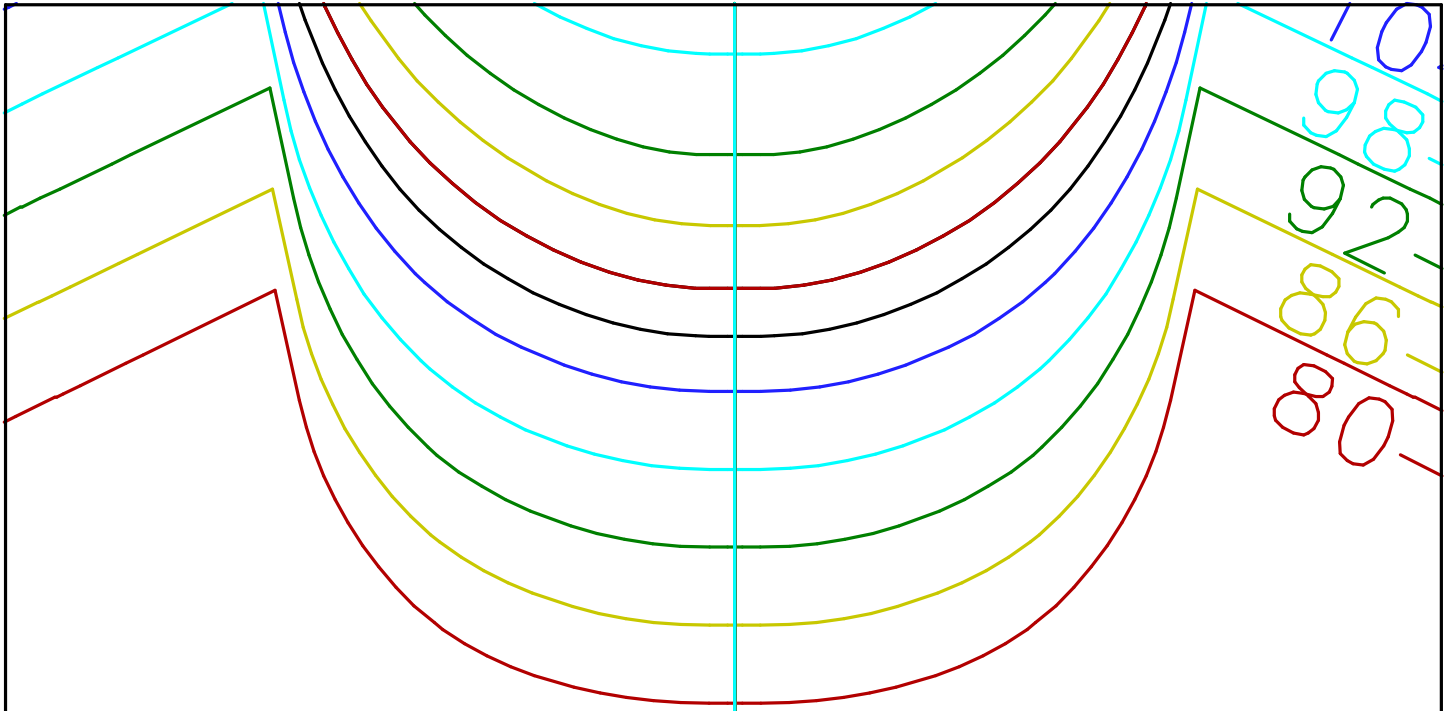
HM-FDL-Stoffbruch

RT-Vollant ansetzen



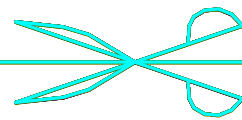


( B,01): Kleid10-Kinder.mdl (..\Stoffherz\)



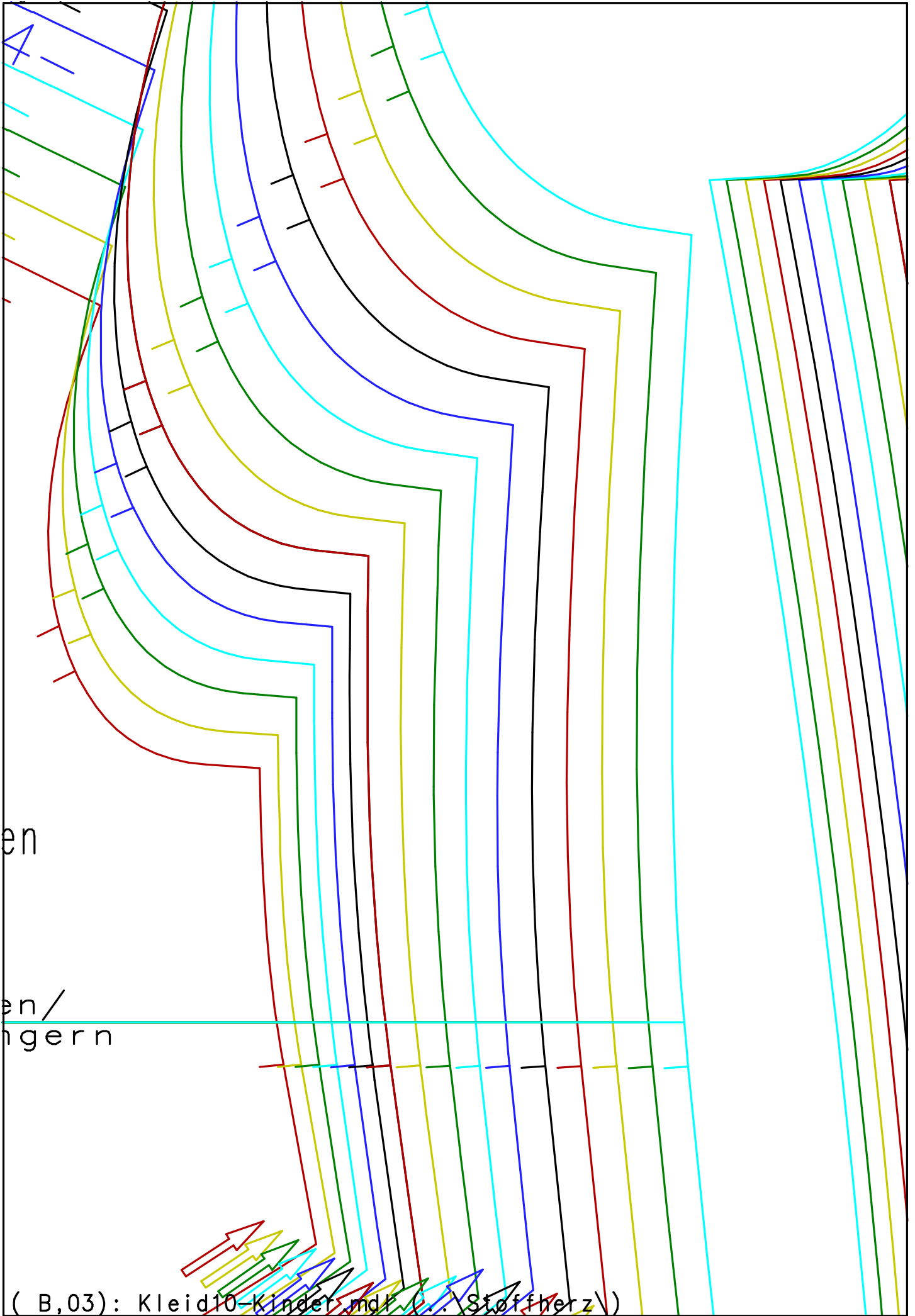
Kleid10-Kinder  
by Stoffherz  
Vorderteil-oben  
1xStoff

inkl. Nahtzugabe



Kurze  
Verlän

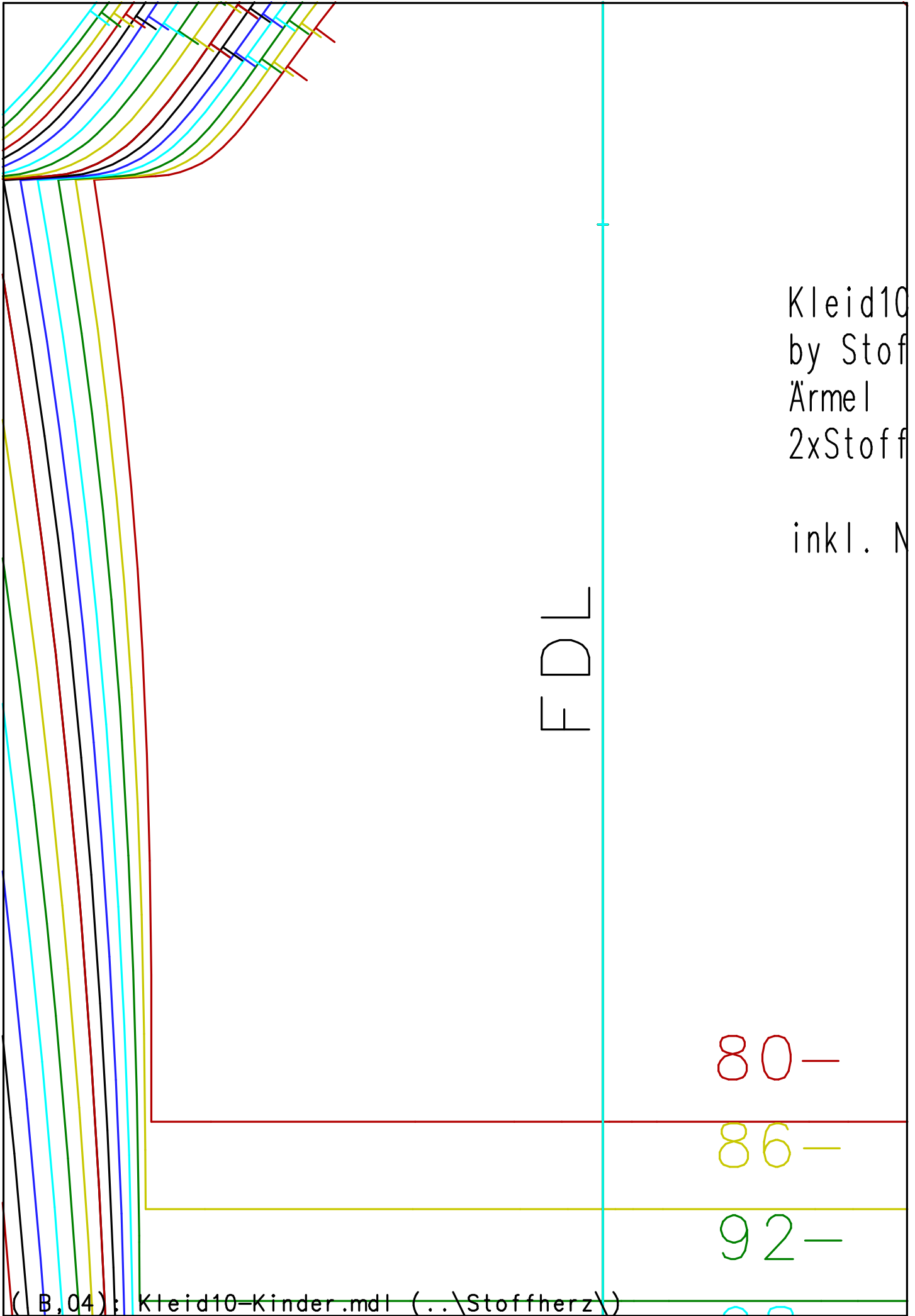
VM-FDL



en

en/  
ingern

( B,03): Kleid10-Kinder.mdr (c. Stoffherz)



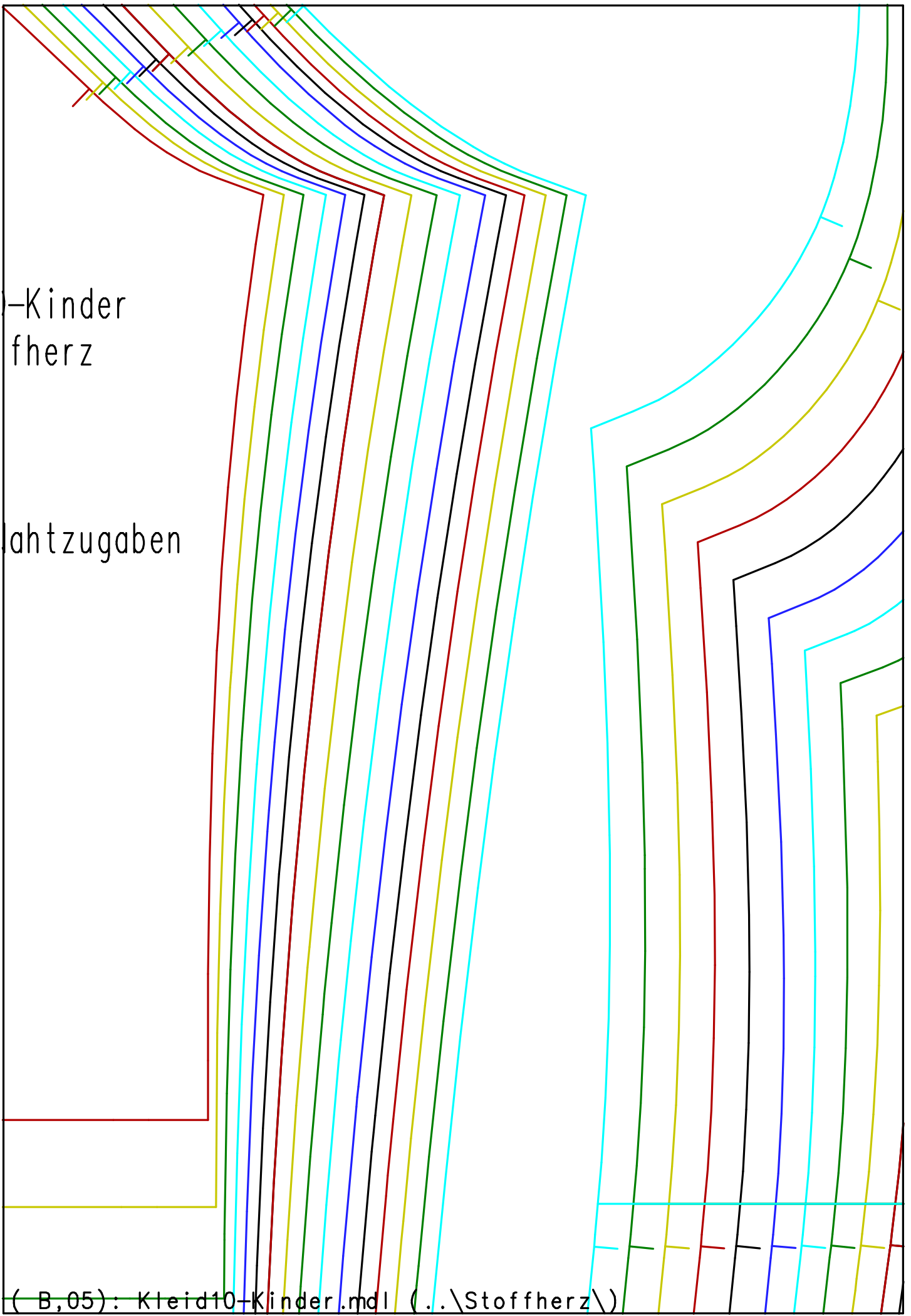
Kleid10  
by Stoff  
Ärmel  
2xStoff  
inkl. N

FDL

80-

86-

92-



-Kinder  
fherz

htzugaben

( B,05): Kleid10-Kinder.mdl (..\Stoffherz\)

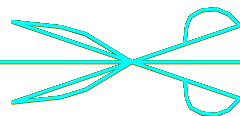


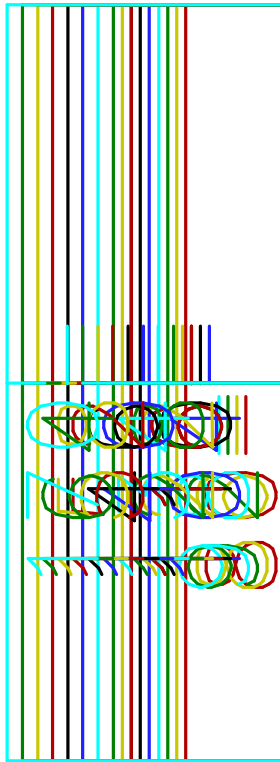


Kleid10-Kinder  
by Stoffherz  
Rückenteil  
2xStoff

inkl. Nahtzugaben

Kurzen/  
Verlängern

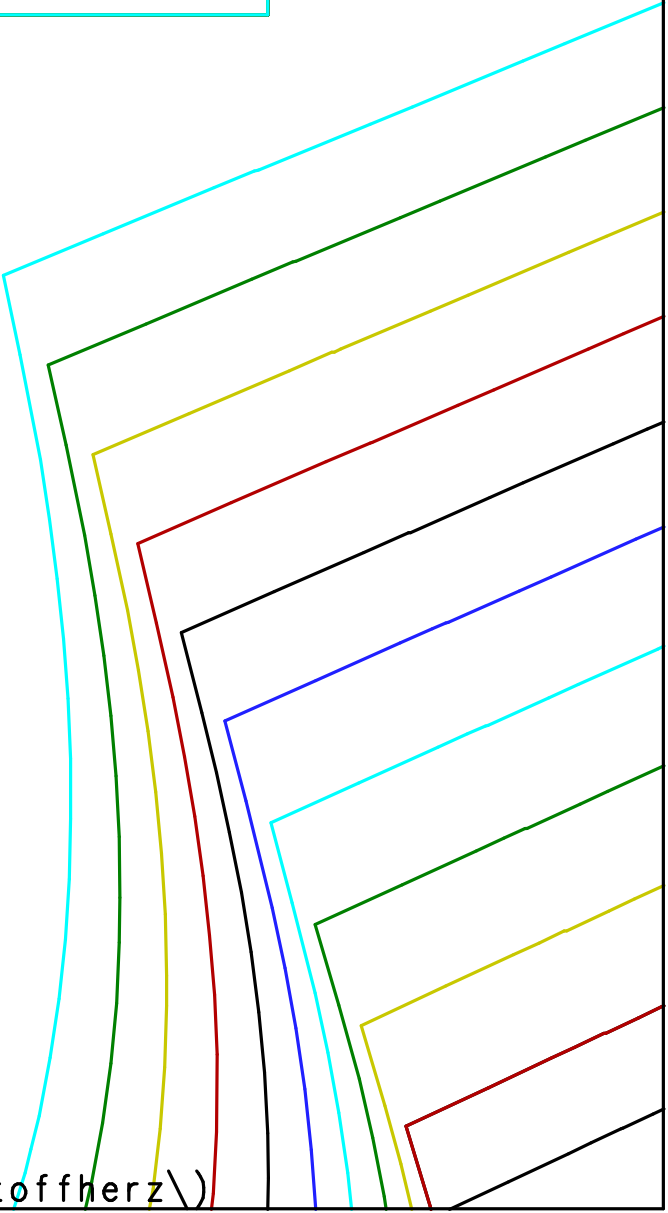




Kleid10-Kinder  
by Stoffherz  
Ärmel-Bund  
2xStoff

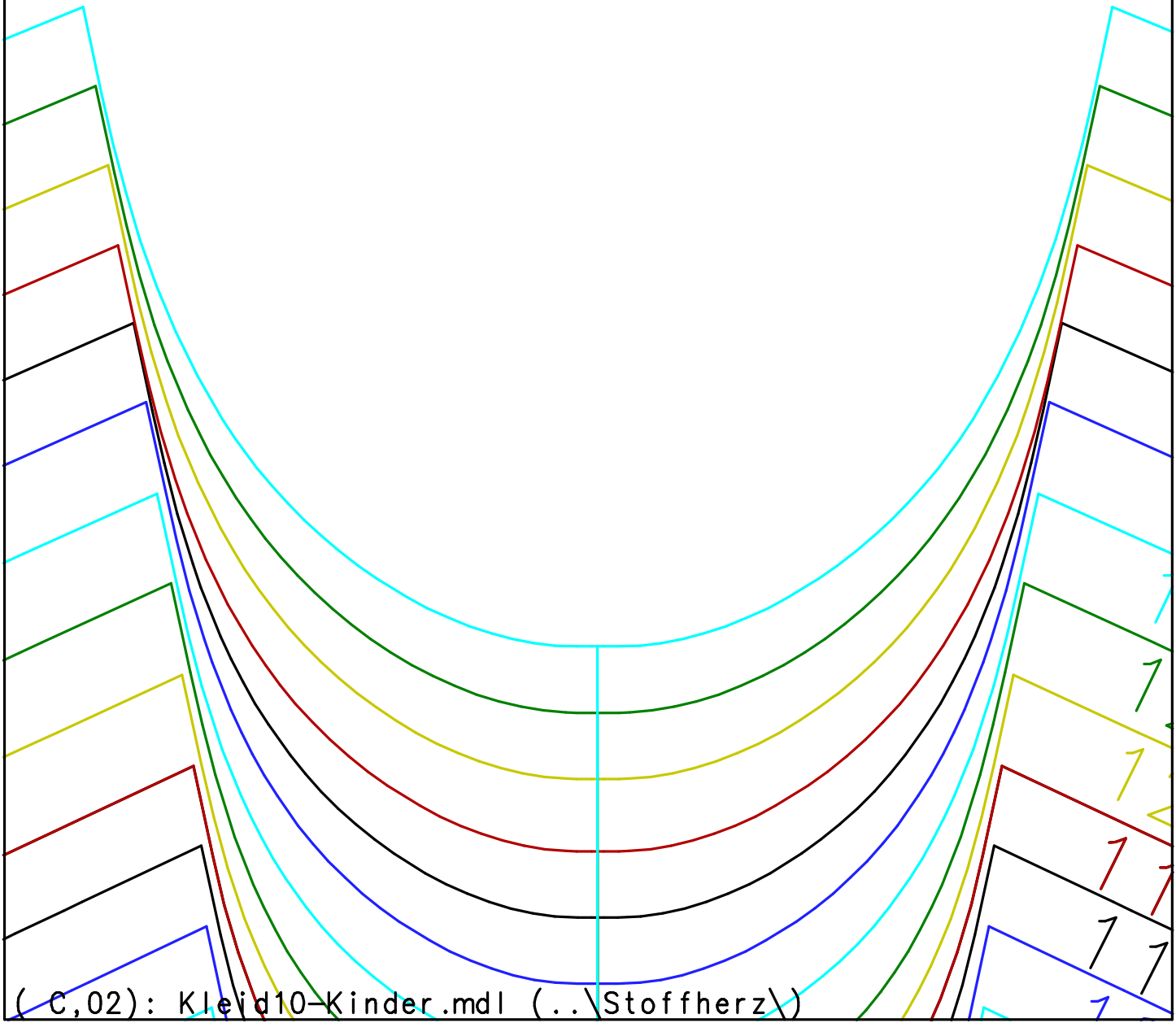
inkl. Nahtzugaben

FDL-Bruch



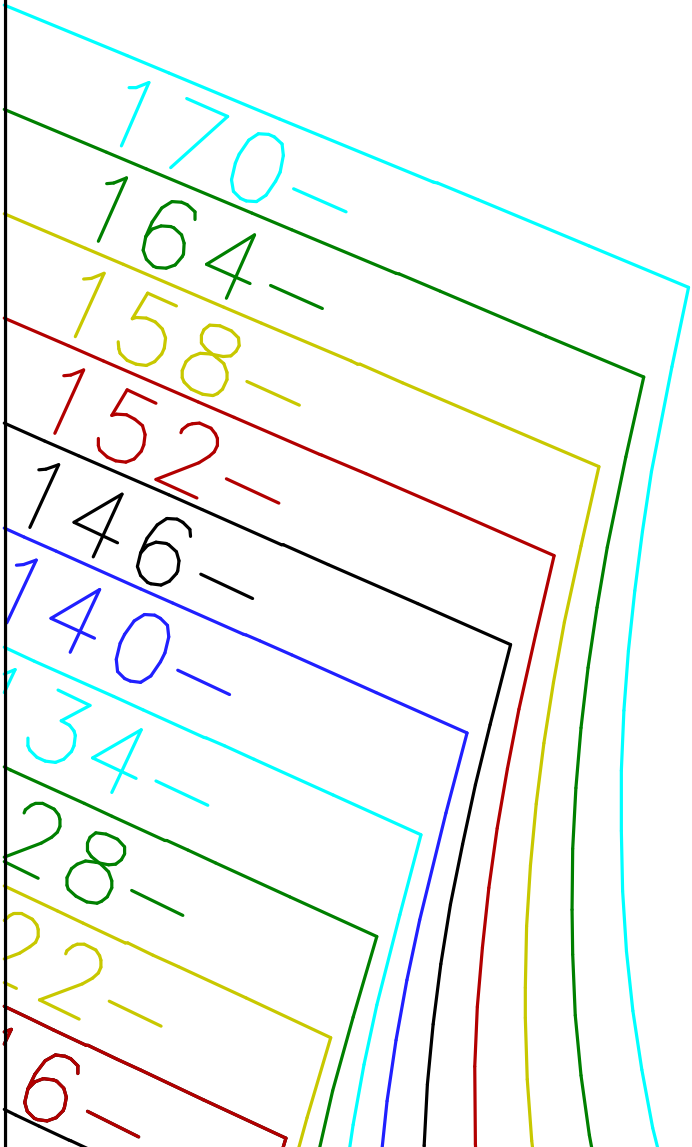
by  
VT  
1x  
in

FDL-  
Seitennaht-

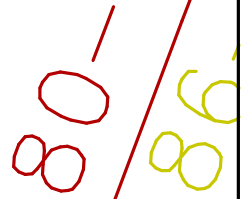


Stoffherz  
-Vollant-lang  
Stoff

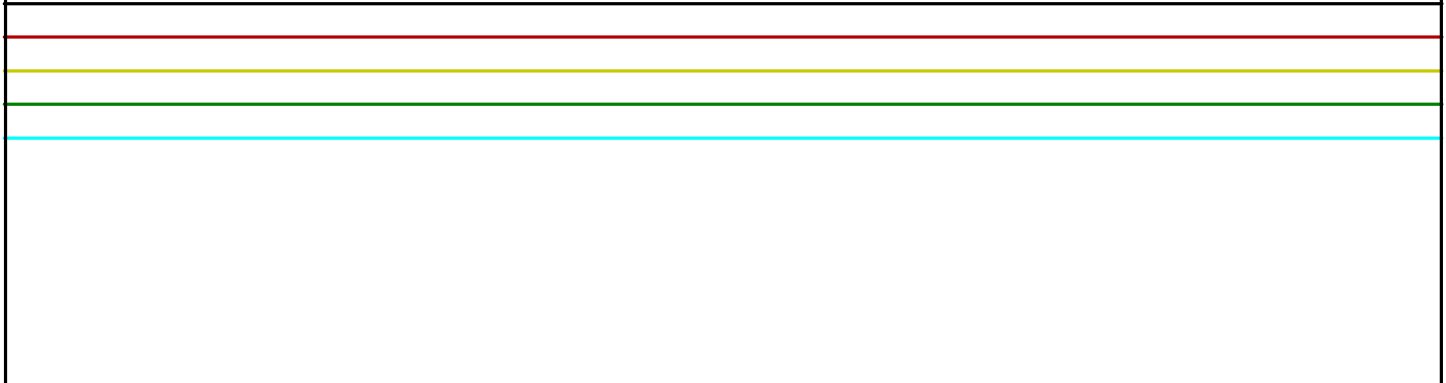
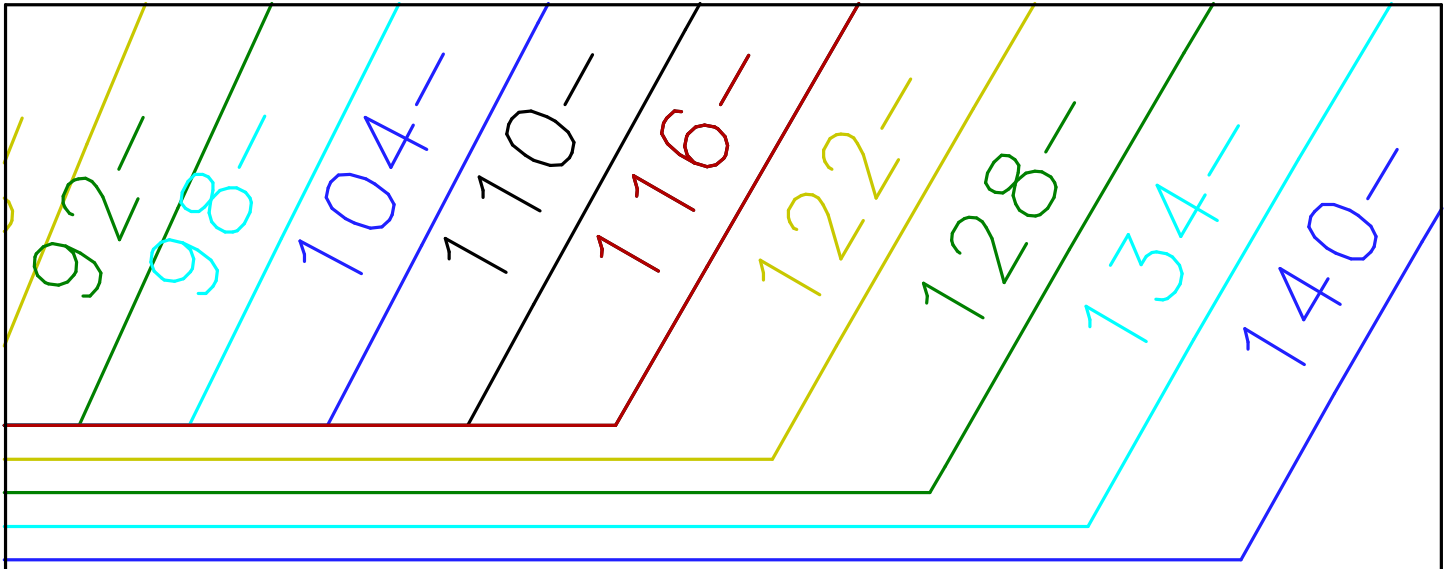
kl. Nahtzugaben



fertige Kante



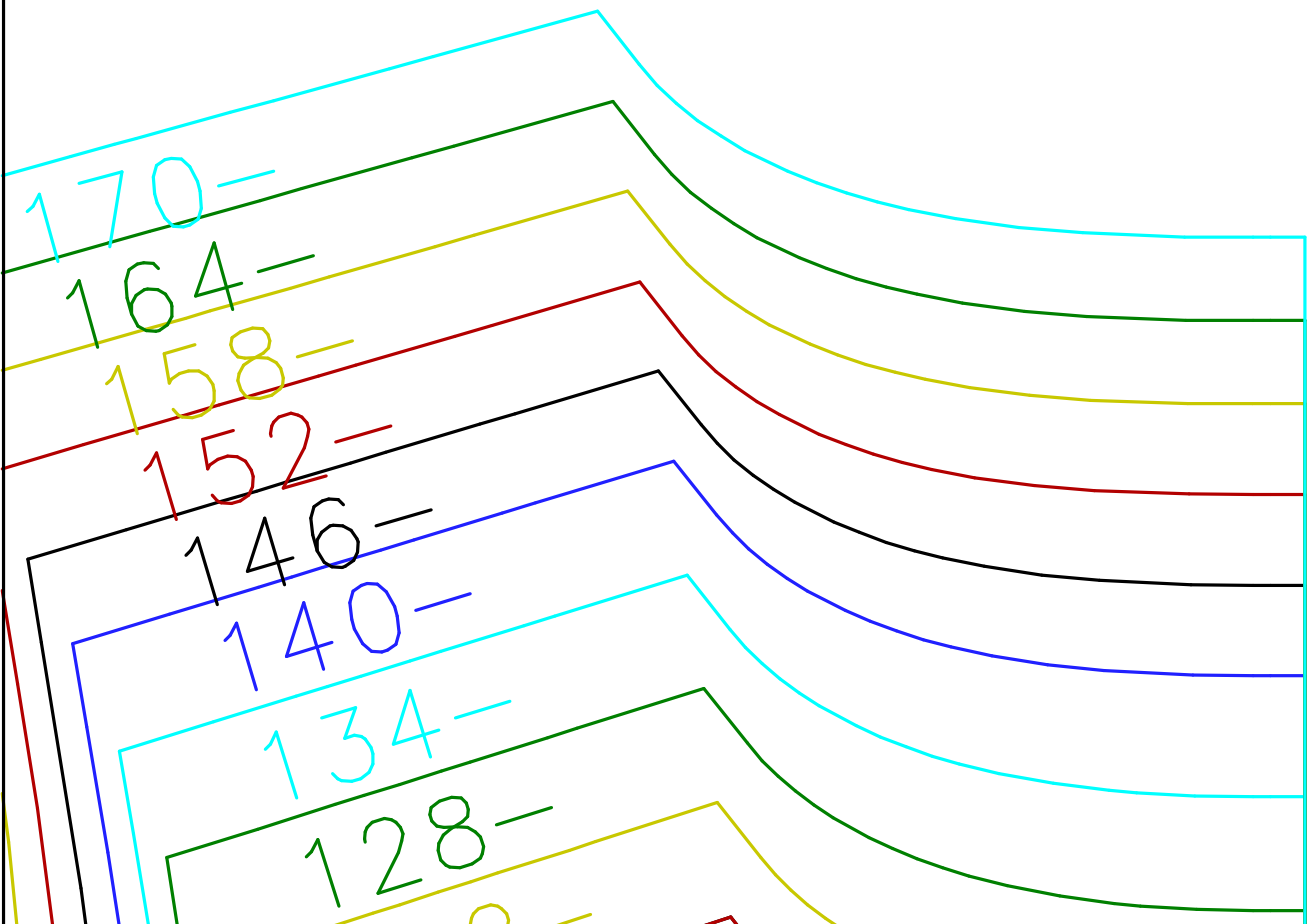
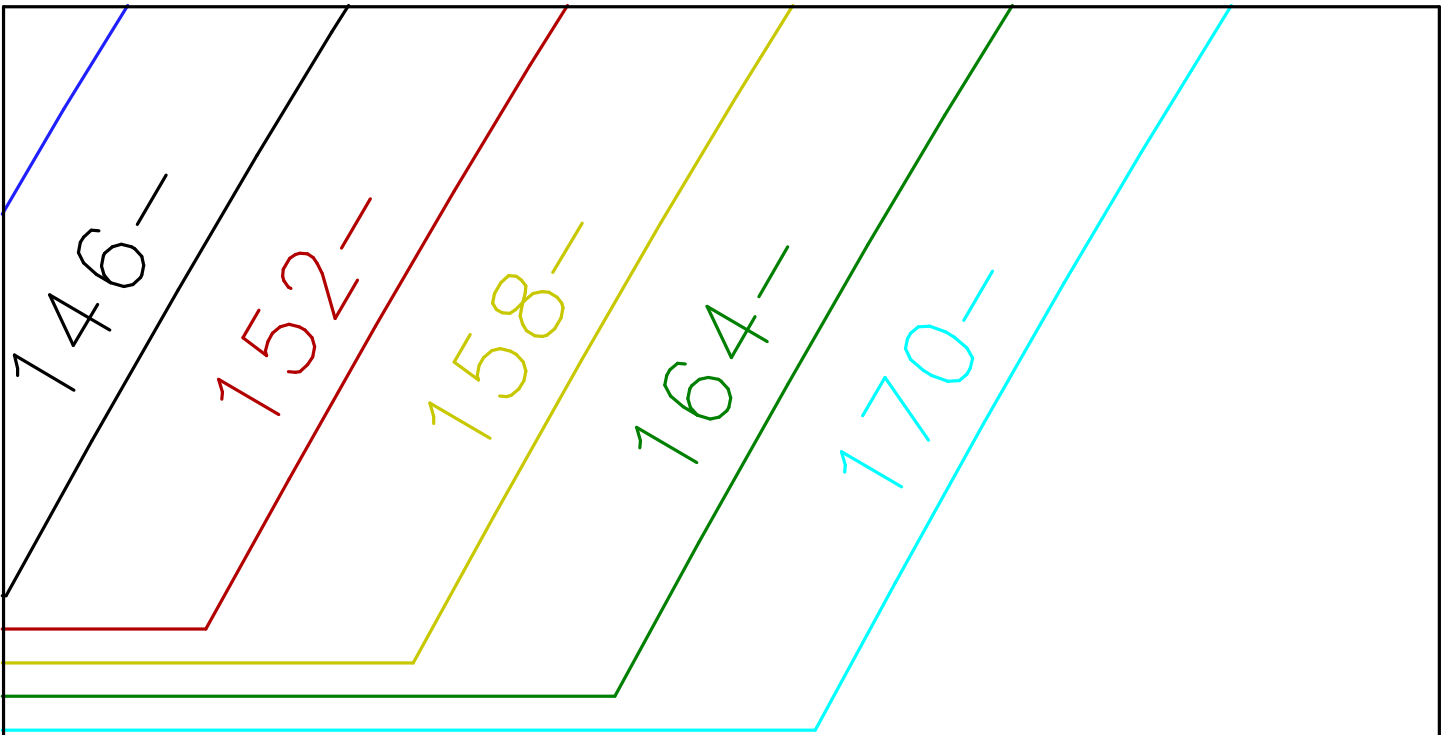
Klei  
by S  
Hals  
1xSt  
inkl

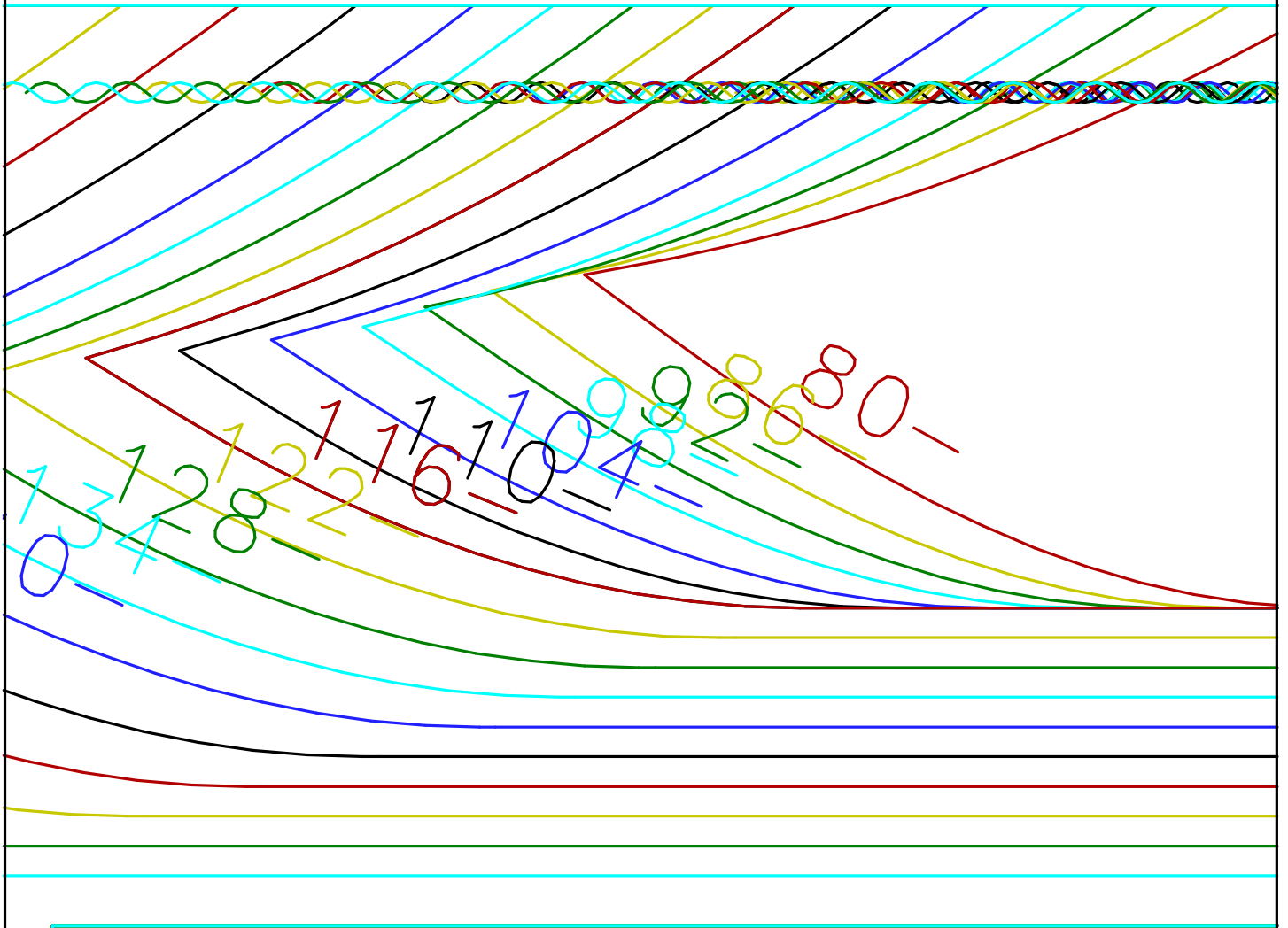


d10-Kinder  
 Stoffherz  
 Lochstreifen  
 off  
 . Nahtzugaben

FDL-  
 Stoffbruch







Handwritten numbers in various colors (blue, cyan, green, yellow, red, black) scattered across the pattern, likely indicating measurements or piece identifiers.

rechts

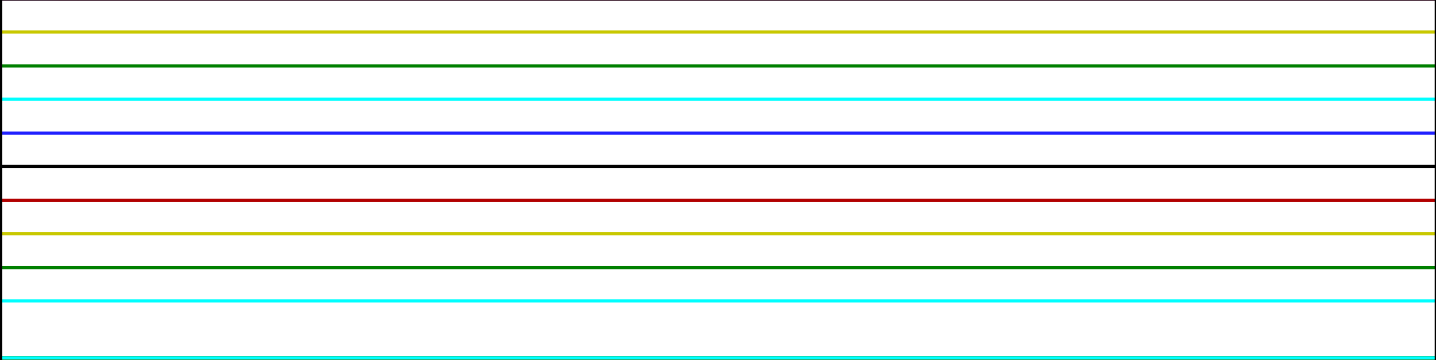




KräuseIn auf Weite von VT-

Kleid10-Kinder  
by Stoffherz  
VT-Vollant-kurz  
1xStoff

inkl. Nahtzugaben



eid10-Kinder  
(D,03) Kleid10-Kinder.mdl (..\Stoffherz\)

KräuseIn auf

unten

fertige Kante

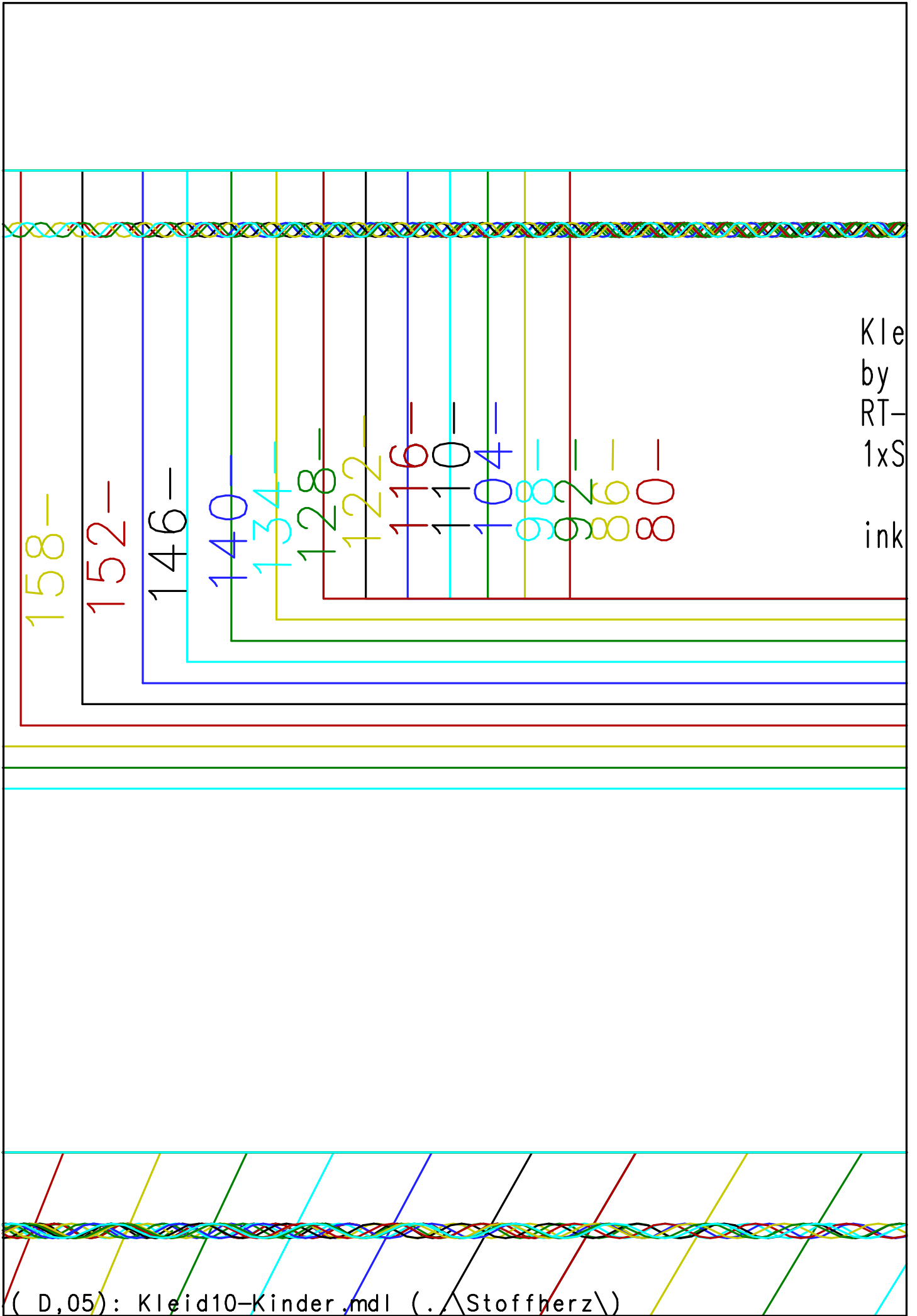
FDL--  
Seitennaht--links

170--

164--

Weite von VT-oben

( D,04): Kleid10-Kinder.mdl (...\\Stoffherz\\)



Kle  
by  
RT-  
1xS  
ink

